

Στη διάρκεια αυτού του αιώνα ο παγκόσμιος πληθυσμός θα αυξηθεί σε δέκα δισεκατομμύρια και θα φτάσει τον υψηλότερό του αριθμό· στη συνέχεια αναμένεται ότι ο πληθυσμός αυτός μετά από δημογραφική αλλαγή είτε θα σταθεροποιηθεί είτε θα μειωθεί. Αυτό γίνεται αντιληπτό από το ρυθμό γεννήσεων στις περισσότερες χώρες του κόσμου.

Στόχος μας επομένως πρέπει να είναι να δημιουργήσουμε τις συνθήκες ώστε να γίνει δυνατή μία **χαρούμενη ζωή για 10 δισεκατομμύρια άτομα**, πράγμα που σημαίνει πως θα ικανοποιούνται οι βασικές ανάγκες όλων και πως θα υπάρχουν αρκετοί πόροι για την ενεργοποίηση των ξεχωριστών δεξιοτήτων και ταλέντων του καθενός.

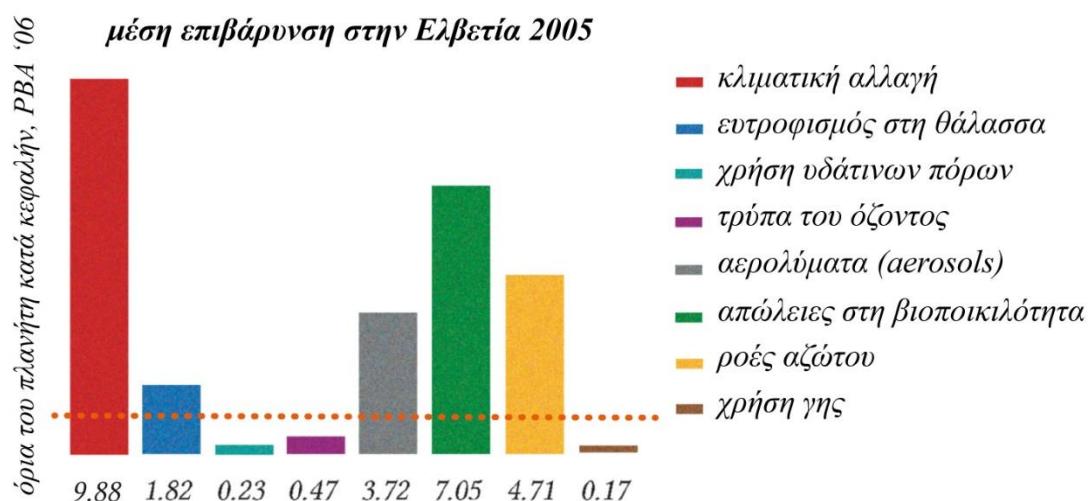
Όρια και προκλήσεις

Με σκοπό να προσδιορίσουμε έναν τρόπο ζωής και για τους δέκα δισεκατομμύρια ανθρώπους, πρέπει να ληφθούν υπόψη οι παρακάτω διαστάσεις:

- Οικολογικά όρια
- Οικονομικά όρια
- Προσωπική εξέλιξη και κοινωνική άνεση

Οικολογικά όρια

Πρόσφατη έρευνα δείχνει ότι ο τρόπος ζωής μας σήμερα υπερβαίνει τα όρια του πλανήτη σε τουλάχιστον πέντε κατηγορίες που επιβαρύνουν το περιβάλλον (σύμφωνα με το Stockholm Resilience Center).



Η διακεκομμένη γραμμή αντιστοιχεί στα οικολογικά όρια του πλανήτη. Οι πιο κρίσιμες κατηγορίες είναι η κλιματική αλλαγή και η μείωση της βιοποικιλότητας.

χρηματοδοτήσεις (δηλαδή πόρους ανάλογους με αυτούς που παρέχονται από τα επενδυτικά ταμεία) μόνο για το φτωχότερο 30%, δηλαδή 2.5 δισεκατομμύρια άτομα, ή 27 τρισεκατομμύρια δολάρια. Σε χρονικό διάστημα 20 ετών, αυτό αντιστοιχεί σε 1.35 τρισεκατομμύρια το χρόνο, ποσό που φαίνεται εφικτό.

- Το 1972 οι πλούσιες χώρες συμφώνησαν να συνεισφέρουν ποσοστό 0,7% του ΑΕΠ τους για αναπτυξιακή βοήθεια, πράγμα που δεν έκαναν ποτέ. 0.7% του παγκόσμιου ΑΕΠ είναι 560 δισεκατομμύρια δολάρια.
- Το 2016 οι παγκόσμιες δαπάνες για τις στρατιωτικές δυνάμεις ισοδυναμούσαν με 1.686 τρισεκατομμύρια δολάρια.
- Ο πόλεμος του Ιράκ κόστισε 3 τρισεκατομμύρια δολάρια.
- Το 2015 η αναπτυξιακή βοήθεια ήταν 131.59 δισεκατομμύρια δολάρια.
- Σύμφωνα με εκτιμήσεις της Παγκόσμιας Τράπεζας, τα εμβάσματα ήταν συνολικά 585.1 δισεκατομμύρια δολάρια το 2016, από τα οποία 442 δισεκατομμύρια κατέληξαν σε αναπτυσσόμενες χώρες.
- Το 2006 η καθαρή ροή κεφαλαίου από αναπτυσσόμενες χώρες προς το βορρά (Global North) ήταν 658 δισεκατομμύρια δολάρια.
- Ένας παγκόσμιος φόρος Tobin ύψους 0,01% επί των χρηματοοικονομικών συναλλαγών θα απέδιδε περίπου 125 δισεκατομμύρια δολάρια.
- Τουλάχιστον 18.5 τρισεκατομμύρια δολάρια είναι συσσωρευμένα και δεν χρησιμοποιούνται από πλουσίους, ποσό που αντιστοιχεί σε μία ετήσια απώλεια φόρου άνω των 156 δισεκατομμυρίων δολαρίων παγκοσμίως.
- Αυτή τη στιγμή υπάρχουν περισσότεροι από 2.000 δισεκατομμυριούχοι που ζουν σε 20 χώρες. Ένας ετήσιος φόρος περιουσίας που θα επιβαλλόταν μόνο στο 1.5% της καθαρής αξίας της περιουσίας τους θα συγκέντρωνε 74 δισεκατομμύρια δολάρια κάθε χρόνο.

Το γεγονός ότι σε εμάς, το 99 τοις εκατό, ανήκουν μόνο τα μισά από τα παγκόσμια περιουσιακά στοιχεία ακούγεται σκανδαλώδες, αλλά μπορούμε να το δούμε και αισιόδοξα: εφόσον μας ανήκουν έστω τα μισά περιουσιακά στοιχεία, είναι ώρα να κάνουμε κάτι χρήσιμο με αυτά. Δεν χρειάζεται να απαλλοτριώσουμε ή να φορολογήσουμε τους δισεκατομμυριούχους με σκοπό να χρηματοδοτήσουμε το μετασχηματιστικό μας σχέδιο. Κάποιοι από τους 99% λαμβάνουν αξιοπρεπή αμοιβή και θα μπορούσαν να αντέξουν οικονομικά να συνεισφέρουν στην χρηματοδότηση.

Πάρτε την Ελβετία ως παράδειγμα: 1.35 τρισεκατομμύρια αντιστοιχούν σε 9.045 δισεκατομμύρια (φράγκα ή δολάρια), αναλογικά στο 0.67% που η Ελβετία συμβάλλει στο παγκόσμιο ΑΕΠ. Για τους Ελβετούς εργαζόμενους που παίρνουν 400 δισεκατομμύρια τον χρόνο, αυτό θα αποτελούσε το 2.26%, ή 142 φράγκα του μέσου μηνιαίου μισθού των 6.300 φράγκων. Όχι τόσα πολλά για να σώσουν τον κόσμο, αλήθεια!

Οι πρωτοβουλίες για την υλοποίηση της πρότασης μπορούν να ξεκινήσουν σε όλα τα επίπεδα / ενότητες ταυτόχρονα.

Η ανάπτυξη είναι μία συστημική αναγκαιότητα του τωρινού οικονομικού συστήματος, αλλά υπερβαίνει τις οικολογικές δυνατότητες του πλανήτη. Μία βιώσιμη οικονομία δεν μπορεί να βασιστεί στην ανάπτυξη. Οι υλικές επιπτώσεις της πρέπει να συρρικνωθούν, και να συρρικνωθούν γρήγορα.

Η ψηφιοποίηση και η αυτοματοποίηση θα μειώσουν τις αμειβόμενες θέσεις εργασίας στο 50% συγκριτικά με το τωρινό επίπεδο, το οποίο θα σήμαινε καλά νέα εάν τα εισοδήματά μας δεν εξαρτώνταν από την εργασία. Το γεγονός ότι η παραγωγή πλησιάζει το μηδενικό οριακό κόστος υποδεικνύει την κατάρρευση μίας οικονομίας που καθορίζεται από τη σχέση τιμής-μισθού. Η ζωτικής σημασίας, αλλά μη αμειβόμενη εργασία (60% κυρίως σε νοικοκυριά, γεωργία και υπηρεσίες φροντίδας) χρειάζεται ένα κατάλληλο κοινωνικό πλαίσιο ώστε να είναι ωφέλιμη για αυτούς που την εκτελούν.

Η ανισότητα αυξάνεται παγκοσμίως και δημιουργεί τεράστιο ρίσκο για τη δημοκρατία. Η ποσοτική χαλάρωση και το φθηνό χρήμα από τις κεντρικές τράπεζες διατηρούν μία ασταθή ισορροπία.

Υπάρχει ένα plan B, όταν η φύσκα τελικά σκάσει;

Μία πραγματικά βιώσιμη οικονομία ορίζεται από οικολογικούς και κοινωνικούς στόχους, βασισμένους σε κοινούς πόρους και κοινές ανάγκες. Καθιστά σίγουρο ότι όλοι ωφελούνται από τις τεχνολογικές εξελίξεις. Καθορίζεται από το δημοκρατικό αίσθημα των μελών της, που οργανώνονται σε λειτουργικές εδαφικές ενότητες. Μία λογική οικονομία των νοικοκυριών βασίζεται στις ακόλουθες αρχές:

- Όλοι συμβάλλουν σε ο,τι μπορούν, όλοι λαμβάνουν ό,τι τους χρειάζεται.
- Διαμοιρασμός και κατανομή αντί για ανταλλαγή και εμπορική προώθηση (marketing).
- Συνεργασία αντί για ανταγωνιστικότητα.

Μία τέτοια οικονομία απαιτεί νέες μορφές και νέους κανόνες.

Η ρύθμιση της αυτοδιάθεσης (δημοκρατία) μπορεί να λειτουργήσει σωστά σύμφωνα με τους ακόλουθους κανόνες (Elinor Ostrom):

1. Ορίζοντας με ακρίβεια τα όρια της κοινότητας.
2. Φροντίζοντας ώστε να αντιστοιχούν οι κανόνες για τη χρήση κοινών πόρων («κοινά», commons) με τις τοπικές ανάγκες και συνθήκες.
3. Βεβαιώνοντας ότι αυτοί που επηρεάζονται από τους κανόνες μπορούν να συμμετάσχουν στη διαμόρφωση και τροποποίησή τους.
4. Βεβαιώνοντας ότι οι κανόνες που θεσπίζονται από τα μέλη της κοινότητας είναι σεβαστοί από εξωτερικές δομές εξουσίας.
5. Αναπτύσσοντας ένα σύστημα το οποίο σέβονται τα μέλη της κοινότητας για να ελέγχεται η συμπεριφορά των μελών.
6. Επιβάλλοντας κλιμακωτές κυρώσεις για την παράβαση των κανόνων.

Ενότητα	Δημόσιες Υπηρεσίες	Συνεταιρισμοί / ιδιωτικός τομέας	Νοικοκυριό/τρόφιμα
πλανήτης (glomo 5)	καύσιμα, ορυκτά, ενέργεια, όπλα, τράπεζες σπόρων, φαρμακευτικά προϊόντα, ιατρική τεχνολογία, μηχανήματα, οχήματα, αεροπλάνα, globonet, έρευνα και ανάπτυξη, βοήθεια έκτακτης ανάγκης, τράπεζα	λογισμικό, μουσική, κινηματογράφος, τέχνη, ποτά, κρασί, πολυτελή αγαθά, υψηλή ραπτική, λογοτεχνία, παιχνίδια, παστά, καλλυντικά	καφές, τσάι, κακάο, καπνός, ξηροί καρποί, φασόλια
επικράτεια (glomo 4)	ενέργεια, τρένα, πλοία, φάρμακα, ιατρική τεχνολογία, βιομηχανίες, μηχανές, έρευνα, τράπεζα, πανεπιστήμια, γυαλί, χαρτί, χρώματα, cooperatory, νερό, πόροι έκτακτης ανάγκης, μέσα μαζικής ενημέρωσης, στρατός, αστυνομία/δικαστήρια	κρασί, τσίρκο, ποτά, λουκάνικα, τυρί, αλγόριθμοι, ρολόγια, ρούχα, σοκολάτα, σπέρτα, μαχαίρια, μπαχαρικά, ποδήλατα, μηχανές καφέ, μουσική, όπερα, μεγάλα ξενοδοχεία	αλάτι, λάδι, κονσέρβες, μύρα, κρασί, ζάχαρη, σπόροι, κέντρα αγροτικών προϊόντων
περιοχή / μεγάλη πόλη (glomo 3)	ενέργεια, νερό, δημόσια συγκοινωνία, δρόμοι, νοσοκομείο, θέατρο, οικοδομικά υλικά, βιομηχανίες φωτός, τράπεζα, υφάσματα, μουσεία, εκπαίδευση, στάδια, αστυνομία/δικαστήρια, αθλητικές εγκαταστάσεις, cooperatory	σχεδιαστές μόδας, εστιατόρια, κινηματογράφοι, μπαρ, καμπαρέ, θέατρα, εκθεσιακοί χώροι, πούρα, παπούτσια, τσάντες, μαχαιροπέρουν, κεραμικά, έπιπλα, κομμωτές, ξενοδοχεία, καλλυντικά	κέντρα αγροτικών προϊόντων, γαλακτοκομικά προϊόντα, ψάρια, λουκάνικα, μέλι, ίνες, σοκολάτα
δήμος / μικρή πόλη (glomo 2)	ενέργεια, νερό, δημόσια συγκοινωνία, πρωτοβάθμια και δευτεροβάθμια εκπαίδευση, επαγγελματική σχολή, νηπιαγωγείο, κέντρο υγείας, ABC, αστυνομία, cooperatory, συνεταιριστικό κέντρο παραγωγής makersplace, νεκροταφείο, βιβλιοθήκες	ρούχα, καπέλα, αξεσουάρ, εστιατόρια, μπαρ, κινηματογράφοι, υπολογιστές, δικηγόροι, κοσμηματοπωλεία, έπιπλα, βιβλία, κομμωτήρια, μικρά ξενοδοχεία	globonex (κατάστημα fair trade), μύρα, κρασί, κήποι λαχανικών, βότανα, μούρα, κοτόπουλα, λουλούδια, γουρούνια, μέλισσες
γειτονιά (glomo1)		εργαστήρια, μπαρ, γιόγκα	επεξεργασία τροφής, «μικρό κέντρο» (microcenter), στέγαση, μπουγάδα, έπιπλα, εργαλεία, επιδιορθώσεις, εργασίες συντήρησης κτιρίων, φροντίδα, intranet, βιβλιοθήκη

περιβάλλον. Η ιδιωτικότητα, η κοινωνική ένταξη και η ατομική εξέλιξη δεν θα πρέπει να αποτελούν αντιφατικές έννοιες.

Για να δημιουργήσουμε αυτούς τους νέους τρόπους ζωής, πολλαπλές μορφές κατοίκησης για singles, ζευγάρια, οικογένειες και κοινότητες όλων των ειδών πρέπει να είναι διαθέσιμες αλλά και προσαρμόσιμες στις αλλαγές των προσωπικών συνθηκών, ώστε κανείς να μην αναγκάζεται να εγκαταλείψει τη γειτονιά του και να χάσει τους φίλους του.

Και πάνω απ' όλα: η δημοκρατία δημιουργεί ευτυχία.

5 παγκόσμιες λειτουργικές εδαφικές ενότητες (glomos)

Για να αντιμετωπίσουμε τις παρούσες οικολογικές, οικονομικές και ψυχοκοινωνικές προκλήσεις, προτείνουμε να οργανώσουμε τα 3,5 δισεκατομμύρια νοικοκυριά του πλανήτη σε αυτές τις 5 παγκόσμιες ενότητες (glomo):

1. 16 εκατομμύρια γειτονιές (glomo 1)
2. 400.000 δήμους ή μικρές πόλεις (glomo 2)
3. 4.000 μεγάλες πόλεις και περιοχές (glomo 3)
4. 800 επικράτειες (glomo 4)
5. 1 πλανήτη (glomo 5)

Συγκρίσιμες μορφές και μεγέθη οργάνωσης είναι απαραίτητα για την παγκόσμια ισότητα και για δίκαιη ανταλλαγή. Το «παγκόσμιο νοικοκυριό» (global household) προϋποθέτει ενότητες με καθαρά όρια και κανόνες.

Οι ενότητες (glomos) είναι αποκλειστικά λειτουργικές, χωρίς να ορίζουν ή να υπονοούν συγκεκριμένο τρόπο ζωής ή πολιτιστική ταυτότητα. Σχηματίζουν σφαίρες αλληλεγγύης ή επικουρικότητας, δηλαδή για παράδειγμα μεγαλύτερες ενότητες μπορούν να συνεισφέρουν εκεί που οι μικρότερες βρίσκονται σε δύσκολη θέση. Οποιαδήποτε λειτουργία πρέπει να γίνεται στο χαμηλότερο ή στο πλησιέστερο δυνατό επίπεδο (επανατοπικοποίηση). Ψηφιακά δίκτυα που λειτουργούν αυτόνομα μπορούν να είναι επίσης χρήσιμα.

1.Οικολογικά και κοινωνικά ενταγμένες γειτονιές (glomo 1)

Έχουν τα ακόλουθα χαρακτηριστικά:

- Ο τρόπος ζωής είναι εντός του PBA (Planetary Boundaries Allowances, δεσ παραπάνω)
- Στεγάζουν 500 άτομα, με ποικίλη δημογραφική σύνθεση, κατά προσέγγιση
- Είναι δημοκρατικά δομημένες (συνεταιρισμοί, σύλλογοι)
- Αποτελούνται από συμπαγή κτίρια σε αστικό περιβάλλον (μικρές αποστάσεις)

(στρατός), κατασκευές, φαρμακευτικές και άλλες ζωτικής σημασίας βιομηχανίες. Οι επικράτειες είναι αρκετά μεγάλες ώστε να εμφανίζουν ανθεκτικότητα και προσαρμοστικότητα, να εγγυώνται την επείγουσα επέμβαση και να λειτουργούν ως ομάδες κοινωνικής αλληλεγγύης για άτομα, γειτονιές και άλλες ενότητες. Ως αυτόνομες μακροοικονομικές ενότητες διαχειρίζονται τα δικά τους νομίσματα, κεντρικές τράπεζες, σύνορα (κοινωνικο-οσμωτικές μεμβράνες) και εγκαθιδρύουν οικολογικούς και κοινωνικούς κανονισμούς.



Ένας κόσμος από επικράτειες θα μπορούσε να δείχνει κάπως έτσι (τα σύνορα έχουν τοποθετηθεί τυχαία).

Τα περισσότερα μέρη σε μία επικράτεια μπορούν να είναι προσβάσιμα με τρένο μέσα σε δύο ώρες, πράγμα που καθιστά τις καθημερινές συνέργειες και την επικοινωνία αποτελεσματικές. Το μέγεθός τους είναι κατάλληλο για διαφανείς δημοκρατικές διαδικασίες και θεσμούς.

Όντας αρκετά μεγάλες για μία ορισμένη υλική αυτονομία και μικρότερες από τα μεγάλα παλιά κράτη, διαχέουν τις ανισότητες πολιτικής εξουσίας και αποτελούν τη βάση των ισορροπημένων θεσμών συνεργασίας παγκοσμίως.

Οι επικράτειες μπορούν να συμπράξουν με άλλες επικράτειες σε διμερείς ή πολυμερείς συνεργασίες και ομοσπονδίες (όπως το CERN, διηπειρωτικά δίκτυα τρένων, ηλεκτρικά δίκτυα, βιομηχανικά εξαρτήματα, ιατρικά προϊόντα).

προϊόν	επεξεργα- σμένο προϊόν	άτομο/ εβδομάδα	500 άτομα/ εβδομάδα	το χρόνο	επιφάνεια	βοσκότοπος
λαχανικά		3 κιλά	1500 κιλά	75 τόνοι	40 στρ.	
πατάτες		0.8 κιλά	400 κιλά	20 τόνοι	20 στρ.	
δημητριακά	αλεύρι, νιφάδες, σιμιγδάλι, ζυμαρικά	1 κιλό ψωμί = 700γρ. αλεύρι	350κιλά 50 κιλά 50 κιλά 150 κιλά	35 τόνοι	100 στρ.	
όσπρια, σόγια, φακές	τόφου		20 κιλά	1 τόνος	10 στρ.	
κολοκυθό- σπορος, λιναρόσπορος, ηλιοτρόπια	πυρηνέλαιο		20 κιλά 20 lt	1 τόνος 1000 lt	20 στρ.	
φρούτα	χυμός, μαρμελάδα, κομπόστα, ξηρά φρούτα	1.5 κιλό	750 κιλά	39 τόνοι	20 στρ.	
γάλα	γιαούρτι, τυρί, βούτυρο	0.5l = 0.5 lt 0.5κιλά = 0.5 lt 0.3κιλά = 3 lt 0.1κιλά =3 lt	250 lt 250 lt 1500 lt 1500 lt	30-40 αγελάδες 182000 lt	100 στρ.	150 στρ.
αυγά		2-3	1250	65'000 260 κότες	20 στρ.	
κρέας	μοσχαρίσιο, χοιρινό, πρόβειο, λουκάνικα	0.3 κιλά	150 κιλά	7.5 τόνοι (15 κιλά το άτομο το χρόνο)	βοσκότοπος βοοειδών 30 στρ. όσπρια για χοίρους 10 στρ.	90 στρ. 10 στρ.
σύνολο					370 στρ.	620 στρ.
κτηνοτροφία					160 στρ.	410 στρ.
γεωργία					210 στρ.	210 στρ.

(Εάν καταναλώνονται 7.5 κιλά κρέατος ανά άτομο το χρόνο, η απαραίτητη επιφάνεια μειώνεται σε 560 στρέμματα. Ένα μέρος της παραγωγής κρέατος συνδέεται με την γαλακτοκομική παραγωγή. Η ποσότητα γαλακτοκομικών προϊόντων που εμφανίζεται σε αυτόν τον πίνακα δεν αντιστοιχεί στο παράδειγμα οικολογικού καταλόγου που βρίσκεται παραπάνω.)

3. Περιοχές και μεγάλες πόλεις (glom3)

Η ζωή και η εργασία σε μεγάλες πόλεις αποτελούν τον πυρήνα ενός βιώσιμου και απολαυστικού τρόπου ζωής στον πλανήτη. Οι κάτοικοι των πυκνοκατοικημένων κέντρων των πόλεων ζουν μια πιο υγιή, μεγαλύτερη σε διάρκεια και πιο ευτυχισμένη ζωή από τους κατοίκους των προαστίων. Οι μεγάλες πόλεις είναι οικολογικά επαρκείς και προσφέρουν πρόσβαση στους επιστημονικούς και πολιτιστικούς πόρους του πλανήτη. Μία τυπική μεγάλη πόλη έχει περίπου 500.000 κατοίκους, βρίσκεται σε μία μητροπολιτική περιοχή με πληθυσμό άλλου 1 εκατομμυρίου και προσφέρει υπηρεσίες και πόρους για μία περιοχή (6.000 με 10.000 τετραγωνικά χιλιόμετρα) που ανταποκρίνονται στις απαιτήσεις και δυνατότητες του τόπου. Με πυκνότητα αντίστοιχη με εκείνη του Παρισιού, μπορεί κανείς να φτάσει στα περισσότερα μέρη με τα πόδια σε μισή ώρα ή με λεωφορείο σε 10 λεπτά. Οι μεγάλες πόλεις συνήθως προσφέρουν τις ακόλουθες δημόσιες υπηρεσίες:

- Πανεπιστήμιο
- Νοσοκομείο
- Ενέργεια
- Ύδρευση
- Τράπεζα
- Δημόσια μέσα μεταφοράς (λεωφορείο, τρένο)
- Δικαστήριο και αυτοδιοίκηση
- Θέατρο/όπερα
- Αθλητικές εγκαταστάσεις
- Βασικές βιομηχανίες
- Πλατφόρμα για συνεταιριστικές επιχειρήσεις (cooperatory)
- **Metrofoyer** (ένας μεγάλος χώρος συνάντησης για επισκέπτες, κοινωνικές πρωτοβουλίες, οργανώσεις και συμμετοχικές διαδικασίες κάθε είδους)

Υπηρεσίες με συχνές επαφές προμηθευτή-πελάτη συγκεντρώνονται στο κέντρο της πόλης. Γειτονικά σε αυτό βρίσκονται άλλες συνεταιριστικές ή ιδιωτικές επιχειρήσεις όπως gourmet εστιατόρια, καμπαρέ, καταστήματα μόδας, πολυτελή καταστήματα, μπαρ, κινηματογράφοι, δικηγόροι, πλαστικοί χειρουργοί και καταστήματα ηλεκτρονικών ειδών, που μπορούν να συνεισφέρουν στην ποιότητα ζωής. Η περιοχή ενσωματώνει την πόλη και την ύπαιθρο, οι οποίες συνδέονται από δημόσια μέσα μεταφοράς. Τα περισσότερα μέρη είναι προσβάσιμα σε μισή ώρα με λεωφορείο, τρένο και τραμ, ή σε μία ώρα με ποδήλατο. Οι περιοχές διαχειρίζονται το φυσικό τους περιβάλλον, όπως ποτάμια, λίμνες, ακτές, δάση και χερσότοπους. Σε αραιοκατοικημένες περιοχές χωρίς μεγάλες πόλεις, τα κέντρα παροχής δημοσίων υπηρεσιών θα εξελιχθούν σε μία κατάλληλη γεωγραφική θέση χωρίς πυκνό αστικό ιστό.

Στην Ελβετία 7,9 δισεκατομμύρια ώρες αμειβόμενης εργασίας και 9 δισεκατομμύρια ώρες μη αμειβόμενης εργασίας, κυρίως για δουλειές νοικοκυριού και φροντίδας, εκτελούνται κάθε χρόνο.

Υπολογιζόμενη σε μια μέση διάρκειας ζωής (συμπεριλαμβανομένου και του ύπνου), η αμειβόμενη εργασία δεν υπερβαίνει το 12%.

Η τωρινή αμειβόμενη εργασία ανέρχεται σε 22 ώρες το άτομο την εβδομάδα, η μη αμειβόμενη σε 24 ώρες, συνολικά 46 ώρες (65 σε νοικοκυριά με παιδιά).

Για κάποιον που ζει σε μια γειτονιά *glomo*, η αμειβόμενη εργασία ανέρχεται σε 14.5 ώρες, η μη αμειβόμενη σε 24 (συμπεριλαμβανομένης της γεωργίας), ένα σύνολο 38.5 ωρών, 44.3 με παιδιά (εκτίμηση).



*Απεικόνιση μιας
γειτονιάς (glomo1) σε μια τροπική πόλη.*

Μια γειτονιά που ορίζεται με αυτόν τον τρόπο (*glomo1*):

- προσφέρει την άνεση ενός τετράστερου ξενοδοχείου
- μπορεί να εκπληρώσει ανάγκες ευέλικτα μέσω του διαμοιρασμού αγαθών (ιδιαίτερα τροφίμων)
- μπορεί να μειώσει τον ιδιωτικό χώρο κατοίκησης μέσω της συλλογικής χρήσης χώρων (μια βασική οικολογική ανάγκη)
- μπορεί, λόγω του μεγέθους της, να διανέμει με ευελιξία την οικιακή εργασία και σύμφωνα με τις προτιμήσεις όλων
- είναι ιδιαίτερα φιλική για γονείς και παιδιά
- μπορεί να διαθέτει έναν μικρό αριθμό μέσων μεταφοράς (ποδήλατα, αυτοκίνητα, ποδήλατα-ταξί, μικρά λεωφορεία)

- παρέχει την αίσθηση του «ανήκειν» και τις απαραίτητες συνθήκες για ατομική εξέλιξη
- ενισχύει την κοινωνική ενδυνάμωση και τη δημοκρατική συμμετοχή για τα μέλη της
- είναι το ιδανικό μέρος για κοινωνικά παιχνίδια και αυθόρμητα πάρτυ
- παρέχει ένα μεγάλο εύρος μορφών κατοίκησης και ευελιξία στην κατανομή των χώρων
- είναι ανοιχτή σε επισκέπτες (20 ξενώνες)
- οργανώνει μία δίκαιη και οικολογική γεωργική παραγωγή (χωρίς σπατάλη τροφίμων)
- αποτελεί την πρώτη ενότητα για πυκνές, πολύπλευρες και ευχάριστες πόλεις (υπάρχει ένα «μικρό κέντρο» κάθε 100 μέτρα)
- εγγυάται τη θεμελιώδη υλική αυτονομία και αποτελεί μια σταθερή βάση για μια δημοκρατία από τα κάτω (bottom-up)

2. Δήμοι και μικρές πόλεις ως βασικές κοινότητες (glomo2)

40 γειτονιές, ή 20.000 άτομα, συνιστούν έναν αστικό δήμο, ή – στην ύπαιθρο – μία μικρή πόλη, ως μία βασική κοινότητα για ένα εύρος δημόσιων υπηρεσιών:

- σχολεία πρωτοβάθμιας και δευτεροβάθμιας εκπαίδευσης
- κρατικές υπηρεσίες και υπηρεσίες ασφαλείας: αστυνομία, τοπικό δικαστήριο, κοινωνική βοήθεια, διοικητικά και πολιτικά όργανα (δημοτικό συμβούλιο)
- κέντρο υγείας
- ύδρευση
- ενέργεια
- δημόσια συγκοινωνία
- αποχέτευση, ανακύκλωση, διαχείριση υλικών
- κέντρο πολιτών ABC (κοινόχρηστη αίθουσα, βιβλιοθήκη, ξενοδοχείο, κινηματογράφος, κολλέγιο κλπ.)
- μια αποθήκη τροφίμων globex για πρόσθετα αγαθά από όλο τον κόσμο (fair trade)
- ένα συνεταιριστικό κέντρο παραγωγής (makersplace) για μικρές βιομηχανίες και εργαστήρια (υφάσματα, ξύλο, μέταλλο, μηχανήματα, ηλεκτρονικά, δέρμα κλπ.)

Σε μεγάλες πόλεις οι περισσότερες από αυτές τις υπηρεσίες μπορούν να οργανωθούν από οργανισμούς ενεργούς σε όλο τον αστικό ιστό, με τον ρόλο των δήμων να περιορίζεται σε ορισμένες ειδικές και συμβουλευτικές λειτουργίες.

Γύρω από αυτές τις δημόσιες λειτουργίες, ποικίλες ιδιωτικές ή συνεταιριστικές επιχειρήσεις όλων των ειδών μπορούν να ευδοκιμήσουν: καταστήματα πούρων, κατασκευαστές καπέλων, μικρά εστιατόρια, κοσμηματοπωλεία, δικηγόροι κλπ.